

**ПОДОБРУВАЊЕ НА ОСТВАРУВАЊЕТО
НА ПРАВАТА НА СТУДЕНТИТЕ СО ХЕНДИКЕП
ВО ОБРАЗОВНИОТ ПРОЦЕС ВО ОПШТИНА ШТИП**
Истражувачки извештај



"Margina Obscura - disability in EU accession". This Project is funded by the European Union

**Подобрување на остварувањето на
правата на студентите со хендикеп во
образовниот процес во општина Штип**

Истражувачки извештај

2018

Содржината на оваа публикација е единствена одговорност на Центарот за европска граѓанска иницијатива и на ниеден начин не ги израцува ставовите на Европската Унија

Издавач

Центар за европска граѓанска иницијатива

Координатор на проект

Јадранка Вареловска

Автори и уредници на анализата

д-р Јован Ананиев

м-р Наташа Амдију

Дизајн на корица

Вон. проф. м-р Јана Јаќимовска

Печатница

2-ри август, Штип

Студенти, учесници во истражувачкиот тим:

Петранка Петрова

Стефан Крупишки

Бојан Андонов

Сања Стојчевска

Катерина Иванова

Ирена Манчева

Александра Трајкова

Благој Милев

Лазар Тасев

Елена Трајковска

Ивана Митева

Кире Иванов

Тоше Иванов

Софија Николова

Вовед

Оваа анализа има за цел да даде слика за состојбата на правата на студентите со хендикеп во образовниот процес во Штип и да придонесе кон нивно подобрување. Таа е резултат на анализа на универзитетските прописи, спроведено мапирање на објектите на Универзитетот во Штип и Струмица и спроведена фокус група.

Мапирањето беше спроведено од страна на студенти, претходно обучени за оваа активност и врз основа на дефиниран протокол. На фокус групата учествуваа студенти со и без хендикеп и професори на Универзитетот.

1. Европска рамка

1. Европски стандарди за студентите со хендикеп

Во Европската Унија, на секои шест лица, еден човек има хендикеп, без оглед на тоа дали станува збор за блага или тешка форма на хендикеп. Од овде произлегува дека, околу 80 милиони луѓе, поради хендикеп, делумно или целосно да се вклучат во социјалниот живот. Поради ваквата причина, Европската Унија, изминатите години работи да донесување на стандарди, акти, конвенции, препораки, со цел да се овозможи полесен пристап на лицата со хендикеп. Овде, важно е да се потенцира за важноста европските универзитети да усвојуваат и имплементираат европски стандарди за да им се овозможи на лицата со хендикеп да студираат, без притоа да чувствуваат недостапност или потешкотија во однос на универзитетските простории, пристапот до материјали, библиотеки, предавања, контакт со професорите, студентите, доволна информираност и тн. За сето тоа, универзитетските институции се должни да осигурат дека секој студент ќе има лесен пристап до горенаведеното.

Меѓутоа, покрај имплементирањето на актите од ЕУ во образовните институции, Европската Унија се има погрижено на студентите со попреченост, да им биде овозможено да добиваат целосни стипендии, како и да бидат дел од размената на студенти во универзитети во други држави, преку програмата Еразмус+, но и овозможување на целосни студентски стипендии од страна на универзитетите на лицата со хендикеп кои сакаат да студираат. (како на пример, Универзитетот Оксфорд нуди целосни и делумни стипендии на различни факултети за лицата со попреченост, со цел полесно да се мотивираат да студираат на Универзитетот во Оксфорд).

Универзитетот Сорбона во Франција, како еден од најреномираните универзитети во Европа, па и на светско ниво, ги имаат усогласено условите со цел да може секое лице без оглед на тоа дали има ментален или физички хендикеп да студира токму на овој Универзитет. Имено, не само што им овозможуваат лесен пристап, туку и имаат формирано Студентска здравствена служба за хендикеп (Student Health Disability Service), за поддршка на студентите на факултетите за медицина и за наука и инженерство, како и постоечка единица за студентите со попреченост на Факултетот за уметности и општествени науки, со што даваат услуги на студентите за време на нивното студирање, како и им помагаат во текот на административните процеси.

Според официјалните извештаи на универзитетот Амстердам, од севкупниот број на студентите кои студираат на овој универзитет, околу 5 до 9% студираат лица со хендикеп или хронична болест. Воглавно, на универзитетот во Амстердам се прави разлика помеѓу физичките и менталните пречки, дислексијата и хроничните состојби. Всушност, став на оваа институција е дека одредена попреченост или состојба не треба да ги попречуваат студентите да добијат диплома или да започнат вработување. Во вакви случаи, задолжително се прават прилагодувања за да може студентот ефективно да учествува во одредена програма. Исто така, постои развиен студентски портал на овој универзитет, "Студирање со попреченост" ('Studying with a disability' student portal), кој се грижи. Овој универзитет се залага за студирање без бариери, но и нуди поддршка, на пример советување или испитување на аранжмани за оние на кои им е потребна. Со обезбедување на ваков вид на поддршка се

стремат да им овозможат и понудат пријатна студиска програма без никакво студиско одложување, од ниеден аспект.

Исто така, би сакале да го издвоиме и универзитетот во Лунд, Шведска, бидејќи располагаат со 'Службеници за пристапност' (Accessibility Officers), кои стојат на располагање на лицата кои имаат некаков инвалидитет, а сакаат да студираат токму на овој универзитет, па од ваквите службеници се добиваат информации во однос за лицата да разберат каква поддршка можат да добијат и како да аплицираат за тоа. За да се добие поддршка од службениците, лицата кои сакаат да студираат мора да поседуваат потврда дека нивната инвалидност е долгорочна или трајна.

Горенаведените универзитети, се универзитети со највисок ранг во Европа, но и во светот. Истите се дадени само за пример дека ваквите универзитети се залагаат за достапност на сите лица кои сакаат да студираат и дека не постои никаква пречка да го направат овој чекор. Тие одат до таму што создаваат сопствени оддели кои функционираат се со цел да им го направат полесен секојдневниот живот на лицата со хендикеп. Живееме во свет, каде ниту една категорија на лица не смее да биде потценета од ниеден аспект. Ниту едно лице не смее да биде обесхрабрено само заради тоа што е етикетиран на некаков начин од страна на поединци, група на лица, општество или правен акт. Сите различни на свој начин, и токму тука лежи убавината во залагањето да постои еднаквоста.

2. Анализа на Европската стратегиска рамка за подобрување на состојбата и остварување на правата на лицата со попреченост (пристапност во образованието)

Вовед

Како секое човечко суштество, така и лицата со попреченост поседуваат право да уживаат во целосниот опсег на човекови права заштитени со Европската Конвенција за Човекови права, Европската Социјална Повелба, Конвенцијата на ООН за правата на лицата со попреченост, како и сите други меѓународни инструменти, на еднаква основа. Сите деца, вклучувајќи ги и децата со посебни образовни потреби, имаат право на образование кое е соодветно на нивните потреби. Образованието треба да им овозможи на сите деца, во согласност со нивните способности, да живеат целосен и независен живот, за да можат да придонесуваат во нивните заедници, да соработуваат со други луѓе и да продолжат да учат во текот на нивниот живот. Децата со посебни образовни потреби, пред се, се деца и имаат многу заеднички особини со другите деца на иста возраст. Постојат многу аспекти на развој на детето, вклучувајќи - личност, способност да комуницираат (вербално и невербално), издржливост и сила, способност да го ценат и да уживаат во животот и желбата за учење. Секое дете има индивидуални сили, личност и искуства, па одредени попречености имаат различно влијание на секое дете поединечно. Посебната образовна потреба на детето не треба да го дефинира целото дете. Клучната мерка која се превзема од институциите на ЕУ е промовирањето на инклузивно образование. Инклузивно образование значи дека сите ученици и студенти се добредојдени - без разлика на пол, етничка припадност, социо-економска позадина или образовна потреба. Тие учат, придонесуваат и учествуваат во сите аспекти на училишниот и општествениот живот.

Во текот на последната деценија, политиката на Европската Унија во однос на лицата со попреченост се трансформираше од некогаш игнорирана гранка на традиционалната социјална политика во современа политика, која не содржи само социјална заштита и интеграција на пазарот на трудот, туку содржи и еднакви права и недискриминација. По потпишување и ратификација на Конвенцијата за правата на лицата со попреченост од страна на Европската Унија, конкретно одредени институции на ЕУ¹, во рамките на своите надлежности, преземаа низа активности за имплементација на Конвенцијата и за исполнување на вредностите и обврските прифатени од истата. Во главно, политиката на ЕУ и правната рамка во однос на заштитата на правата на лицата со попреченост се формираше врз основа на обврските добиени од Конвенцијата, односно во промовирање на правата на лицата со посебни потреби, одредување на општи насоки и донесување на акциони планови за имплементација на Конвенцијата и мониторинг на состојбите во однос на имплементацијата на ниво на државите членки на ЕУ.

Европската Стратегија за лицата со попреченост (2010-2020)²

Во 2010 година Европската Комисија ја усвои Европската Стратегија за лицата со попреченост (2010-2020), која има за цел подобрување на социјалната и економска состојба на лицата со посебни потреби. Стратегијата претставува рамка за акција на европско ниво, како општи мерки, при што им наложува на државите членки поединечно да утврдат национална рамка за делување во различните општествени сегменти, со помош на која ќе се решаваат пречките кои стојат на патот кон остварувањето на основните човекови права на лицата со попреченост и во подобрувањето на нивната економска и социјална состојба. Укажува на неуспехот во политиката и правните регулативи адекватно да ги претстават потребите на лицата со попреченост, како и во производството на добра и услуги, потребите за пристапноста во градбените објекти и образованието. Стратегијата се фокусира на елиминирање на бариерите во осум главни области³ за акција, меѓу кои и образованието како клучна област за стекнување на компетенции и можности за вработување. Имајќи почит кон одговорноста на земјите-членки за содржината на наставата и организацијата на образовните системи, Комисијата се обврзува да ги поддржува земјите-членки во исполнувањето на целта за инклузивно, квалитетно образование и обука во рамките на иницијативата “**Младите во движење**“⁴. Преку промовирање ќе го зголеми знаењето за нивоата на образование и можностите за лица со попреченост и ќе ја зголеми нивната мобилност преку олеснување на учеството во **Програмата за доживотно учење**⁵. Акцијата на ЕУ ќе ги поддржи националните напори и преку стратешката рамка за **Европска соработка во образование и обука (ЕТ 2020)**, да ги отстрани правните и организациски бариери за лицата со попреченост во образованието, да се обезбеди навремена поддршка за инклузивно образование и персонализирано учење и рана идентификација на

1 Европскиот парламент; Европскиот омбудсман; Европската комисија; Агенцијата на ЕУ за фундаментални права; Европскиот форум за попреченост.

2 <https://eur-lex.europa.eu/LexUriServ/LexUriServ.do?uri=COM:2010:0636:FIN:en:PDF>

3 Пристапност, учество, еднаквост, вработување, образование и обука, социјална заштита, здравство и надворешна акција.

4 The Youth on the Move campaign has ended as of December 2014.
<http://ec.europa.eu/youthonthemove/>

5 http://ec.europa.eu/education/lifelong-learning-programme_en

посебните потреби, како и поддршка за професионални лица кои работат на сите нивоа на образование и известуваат за резултатите и стапката на учество на децата и студентите со посебни потреби. *Системите за образование и обука треба да имаат за цел да обезбедат дека сите ученици - вклучувајќи ги и оние од загрозуени средини, оние со посебни потреби и мигрантите - ќе го завршат своето образование, со обезбедена посебна помош онаму каде што е потребна.*⁶ На 2 Февруари 2017 година институциите на ЕУ донесоа **Извештај за напредокот во имплементацијата на Европската стратегија за лицата со попреченост (2010-2020)**⁷. Овој извештај го прикажува напредокот постигнат во првите пет години од донесувањето на Стратегијата, проценувајќи ја нејзината кохерентна и ефикасна имплементација. Активностите во текот на изминатите пет години постигнаа напредок во сите осум области наведени во Стратегијата. Наведени активности кои беа преземени од областа на образованието се: Стартување на иницијативата “Младите во движењ” за подобрување на образованието и вработливоста на младите, вклучувајќи ги и лицата со попреченост (во 2010г.); Изготвување на заеднички извештај на Советот и Комисијата за спроведување на стратегиската рамка за Образование и обука (ЕТ2020), со давање приоритет на подобрување на пристапноста до квалитетно и инклузивно редовно образование и обука за сите ученици (2015); Воспоставување на соработка и финансиска поддршка со Европската агенција за посебни потреби и инклузивно образование во собирањето податоци за учеството на учениците со посебни потреби во образованието низ ЕУ; Собирање на податоци и анализи за воспоставените цели поврзани со образованието на **ЕУ2020** и постоечките разлики меѓу учениците со попреченост и учениците без попреченост, на ниво на ЕУ, од страна на Академската мрежа на експерти за европска попреченост; Одредување на целосниот пристап на училиштето за справување со раното напуштање на образованието, од страна на ЕТ2020 работни групи за училишна политика (2014-2015), со помош на онлајн Европски алатник за образовни институции кој ќе ги собира најдобрите практични примери за подобрување во образовните постигнувања; Вклучување на лицата со попреченост во Erasmus+ програмата и одредување на посебни финансиски средства за учество на студентите и вработените со попреченост и одредување на посебни критериуми за разумно сместување; Финансирање на проекти за подобрување на компјутерските вештини на лицата со попреченост; и Применување на **Стратегијата за инклузија и разновидност 9** во Мрежата на младите од Erasmus+ за обезбедување на еднаков пристап до програмата на младите со помалку можности, вклучувајќи ги и младите со посебни потреби (2014г). Сепак, поради динамичната и предизвикувачка економска ситуација, тие остануваат постојано обесправени во однос на вработувањето, образованието и социјалната вклученост. Преку развиени индикатори, од страна на Европската Комисија, за следење на состојбите и напредокот во исполнувањето на целите поставени во

⁶ Council conclusions of 12 May 2009 on ET 2020 (OJ C 119, 28.5.2009, p. 2).

[https://eur-lex.europa.eu/legal-content/EN/TXT/PDF/?uri=CELEX:52009XG0528\(01\)&from=EN](https://eur-lex.europa.eu/legal-content/EN/TXT/PDF/?uri=CELEX:52009XG0528(01)&from=EN)

⁷ <http://ec.europa.eu/social/BlobServlet?docId=16995&langId=en>

⁸ <http://ec.europa.eu/eu2020/pdf/COMPLET%20EN%20BARROSO%20%20%20007%20-%20Europe%202020%20-%20EN%20version.pdf>

⁹ http://ec.europa.eu/assets/eac/youth/library/reports/inclusion-diversity-strategy_en.pdf

Европа 2020 поврзани со вработувањето, образованието и намалување на сиромаштијата, се покажа дека пристапот до инклузивно и квалитетно образование останува недостижен за лицата со попреченост. Близу 22,5% од младите со посебни потреби рано го напуштаат образованието, во споредба со 11% за младите без попреченост. Покрај тоа, околу 29,5% од лицата со посебни потреби на возраст помеѓу 30 и 34 години имаат завршено високо образование, во споредба со 42,5% за лицата без попреченост. Исто така, 30% од лицата со попреченост се изложени на ризик од сиромаштија или социјална исклученост, во споредба со 21,5% од лицата без попреченост. Сепак, овој ризик значително се намалува кај лицата на возраст од 65 години и постари во речиси сите земји-членки на ЕУ, главно поради социјалната заштита обезбедена од пензиите по пензионирањето. Како една од причините за добиените бројки се зема неинформираноста на голем број граѓани, вклучително и граѓаните со попреченост, за целосните права кои ги поседуваат и како да пристапат до овие права. Дискриминацијата и понатаму претставува главна пречка за целосно вклучување на лицата со посебни потреби во општеството. Покрај главните достигнувања опишани погоре, Комисијата работи на подигање на свеста за правата на лицата со попреченост, за промовирање на признавањето на нивните вештини, заслуги и способности и за борба против предрасудите и дискриминацијата. Комисијата останува силно посветена на целосното имплементирање на Европската стратегија за лицата со попреченост и ќе продолжи со сите релевантни активности во периодот од 2017 до 2020 година. Целите поставени во сите осум области од Стратегијата во 2010 година остануваат валидни, како и инструментите кои ги поткрепуваат. Земајќи ги во предвид и препораките на ООН во спроведувањето на Стратегијата. Јавните консултации започнати во подготовката на овој извештај ја поддржуваат проценката дека сите области на делување остануваат важни за лицата со попреченост и нивните организации и дека ЕУ треба да продолжи да дејствува и да ги поддржува земјите-членки за борбата против сиромаштијата, невработеноста, слабиот пристап до здравствена заштита, недостатокот на еднакви можности во образованието, недоволната пристапност и сите други пречки со кои се соочуваат луѓето со посебни потреби денес.

Стратегија за лицата со попреченост 2017-2023 (Човекови права: Реалност за сите)¹⁰

Во Март 2017 година Советот на Европа донесе своја Стратегија за лицата со попреченост 2017-2023 (Човекови права: Реалност за сите). Главна цел на Стратегијата на Советот на Европа е да се постигне еднаквост, достоинство и еднакви можности за лицата со попреченост. Земјите-членки веќе ги имаат прифатено целите на Стратегијата 2017-2023 уште со ратификувањето на Конвенцијата на ООН за правата на лицата со попреченост. Разликата е во тоа што Стратегијата не создава законска обрвска кон земјите-членки, туку само ја поддржува работата и активностите насочени кон имплементацијата на Конвенцијата на ООН. Стратегијата има пет приоритетни области засновани на основните човекови права, одредени уште во Европската Конвенција за Човекови права и со други стандарди на Советот на Европа кои ги промовираат и ги штитат истите права. Приоритетните области се: Еднаквост и недискриминација; Подигање на свеста; Пристапност; Еднакво признавање пред законот; и Слобода од експлоатација, насилство и злоупотреба. Исто така, Стратегијата идентификува и пет релевантни прашања кои се вкврстуваат со приоритетните области и кои треба да се земат во предвид во сите активности на Советот на Европа и земјите-членки. Тоа се: Учество, соработка и координација на лицата со попреченост; Универзален

¹⁰ <https://rm.coe.int/2017-2023-disability-strategy-en/16806fe7d4>

дизајн и разумно сместување; Перспектива за родова еднаквост; Повеќекратната дискриминација; и Образование и обука. Квалитетното образование, вклучувајќи и едукација за човековите права, Советот на Европа го гледа како предуслов за лицата со попреченост да уживаат во човековите права на еднаква основа со другите и како можност за пристап на лицата со попреченост и членовите на нивното семејство до информации, програми за едукација и обука и други настани за човековите права и за посебните потреби и бариерите со кои се соочуваат т.е. подигање на свеста. Во областа на образование и обука, Стратегијата налага вклучување на лицата со посебни потреби и членовите на нивните семејства, како и организациите за лицата со посебни потреби во изготвувањето на сите програми, обуки, кампањи и во сите други активности спроведени во рамките на Советот на Европа, земјите-членки и во работата на независните мониторинг механизми

Заклучок

Клучната разлика којашто може да се воочи меѓу Стратегијата 2010-2020, донесена од страна на Комисијата и Стратегијата 2017-2023, донесена од страна на Советот, е тоа што во првата акцентот е ставен на промовирање на еднакви права кои се стекнуваат последователно со текот на времето, додека во втората, како главни области за делување и промовирање се основните човекови права стекнати уште со самото раѓање. Односно, додека во Стратегијата 2010-2020, во областа на образованието, се зборува за тековните образовни системи преку кои индивидуите стекнуваат знаење и вештини и стручно се оспособуваат за понатамошно вработување, во Стратегијата 2017-2023 поголемо внимание се свртува кон едукација и обука во областа на човековите права.

Имајќи ги прикажаните резултати од индикаторите во областа на социјалната заштита и образованието, може да се заклучи дека покрај неинформираноста за човековите права, како причина за таквите резултате е и недостатокот на политичка посветеност и волја што, меѓу другото, води до недоволни финансиски и човечки ресурси. Недостатокот на политичка волја, на национално ниво, претставува општ фактор на ризик кој се одразува во сите приоритетни области, односно го покажува целокупниот однос на политиката и институциите кон заштитата на правата на лицата со попреченост.

2. Мапирање на пристапноста на објектите на Универзитетот “Гоце Дечев”- Штио

1. Правен факултет

2. Опис на пристапноста и пречките на паркингот

Има паркинг простор, но е оддалечен околу 40 метри, што значи дека не е соодветен за лица со хендикеп. Има бетонска стаза која е со голема косина и нема ограда. На паркингот нема место одбележано за инвалиди.

3. Опис на пристапноста и пречките на влезната врата

Пред влезната врата има неколку скали, но нема рампа, додека влезната врата е доволно широка за инвалидска количка.



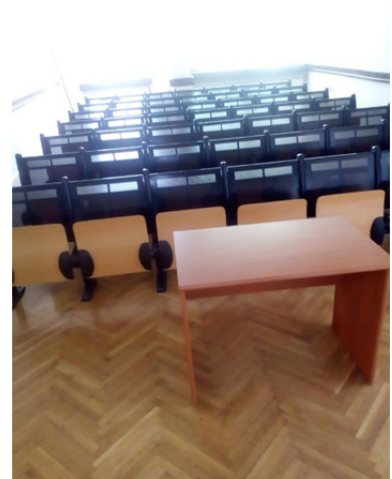
4. Опис на пристапноста и пречките во ходниците

Имаат голема ширина.

5. Опис на пристапноста и пречките во предавална



Во објектот на Правен факултет има само една предавална, која се наоѓа на прв кат. Неа ја дели ходник со ширина од 2 метри. Има простор за инвалидска количка. Просторот меѓу првиот ред и таблата е околу 2,5 метри, има нормална осветленост, како природна така и вештачка.



6. Опис на пристапноста и пречките на библиотеката.

Во објектот нема библиотека, ниту читална.

7. Опис на пристапноста и пречките на студентски прашања.

Студентски прашања се наоѓаат на меѓукат, нема рампа, додека просторот пред влезот и самиот влез се премногу тесни. Осветлувањето во тој дел е слабо. Што значи дека нема пристапност за лица со инвалидитет.



8. Опис на пристапноста и пречките на бифе



Бифето се наоѓа на меѓу кат и е одделено од главниот хол со ходник и врата. Вратата е со ширина од околу 1 метар, додека ходникот е со ширина од околу 2 метри. Има слабо осветлување, а вратите на бифето многу тешко можат да се отворат.

2. Музичка академија

1. Опис на пристапноста и пречките на паркингот



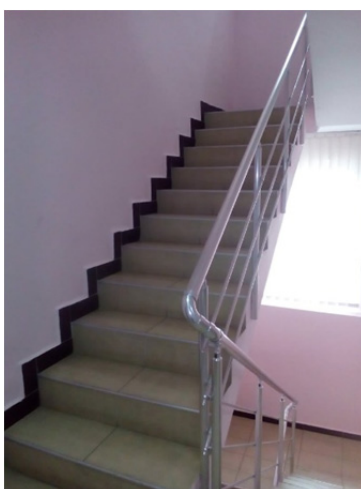
Пред самиот објект има паркинг простор, кој може да се прилагоди за инвалидско паркинг место, бидејќи нема обележано такво.

2. Опис на пристапноста и пречките на влезната врата



Целиот простор пред влезот на објектот не е наменет за лица со инвалидитет. Влезната врата е широка околу 1,5 метри што не е наменета за поминување со инвалидска количка.

3. Опис на пристапноста и пречките во ходниците



Ходниците во објектот се многу тесни. Објектот е висок и има еден меѓу кат и два ката. Кативите се одделен со скали (висината на скала е 20cm). Повеќето од предавалните се наоѓаат на први кат.

4. Опис на пристапноста и пречките во предавална 11



Предавална 11 се наоѓа на првиот кат. Нема пристапност до неа бидејќи скалите се со висина од 20см. Има простор за инвалидска количка. Осветлувањето не е нормално, а оддалеченоста од прва клупа до табла е околу 2m.

5. Опис на пристапноста и пречките во предавална 12



Предавална 12 се исто така наоѓа на првиот кат. Има нормална осветленост, а додека распоредот на клупите е обратно од таблата. Има простор за инвалидска количка.

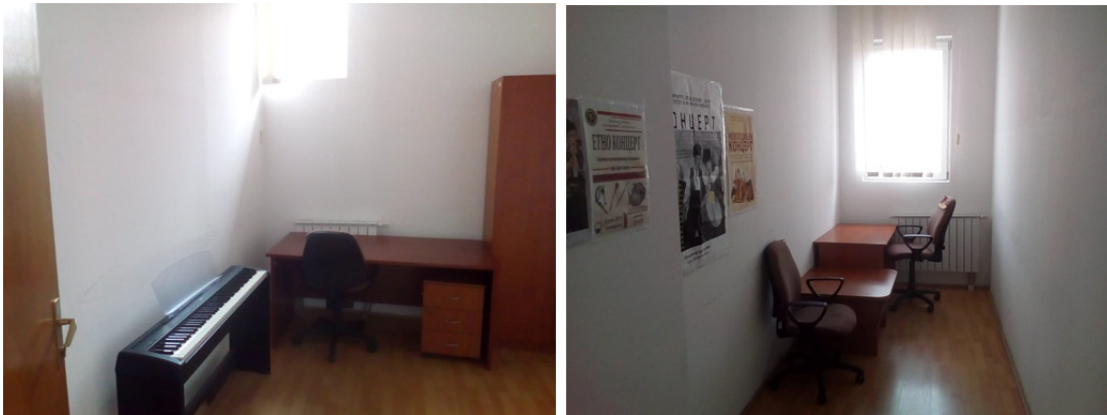
6. Опис на пристапноста и пречките во свечена сала

7. *Се користи за концерти на студентите, како и за полагање на некои испити. Се наоѓа на меѓукатот. Има нормална осветленост и простор за инвалидска количка.*



8. Опис на пристапноста и пречките во индивидуални предавални

Со оглед на тоа дека е музичка академија има неколку индивидуални предавални, кои се наоѓаат на меѓукатот и на првиот кат. Во нив има простор за инвалидска количка, но немаат доволно природна светлина.



9. Опис на пристапноста и пречките на библиотеката

Во објектот нема библиотека.

10. Опис на пристапноста и пречките на студентски прашања

Студентски прашања се наоѓаат на приземје. Нема доволно простор, а шалтерот е висок. Влезот на студентски прашања е на меѓукатот.



3. Кампус 4

1.Опис на пристапноста и пречките на паркингот:

-Паркингот е пристапен и нема пречки, но сепак, нема назначено паркинг места за лица со хендикеп. Линиите за паркирање се означени со светло жолта (бледа и невидлива) боја. Просторно има можност да се адаптира паркинг за лица со хендикеп.



1.1. Паркинг

2. Опис на пристапноста и пречките на влезната врата:

Главниот влез има рампа, но е без ограда. Отворот на влезната врата е доволно широк и е составен од два дела кои можат да се отвараат во зависност од потребата на лицето.



2.1. Влез и влезна врата

3. Опис на пристапноста и пречките во ходниците:

Кај ходникот на приземје (X1) физичката пристапност и видливост се на солидно ниво со доволна широчина. Сепак пристапноста до останатите два ката е на многу ниско ниво, односно, постојат скалила кои се тесни и прилично лизгави затоа што се направени од плочки. Ходниците на останатите два ката (X2 и X3) се идентични, физички тешко пристапни поради скалилата, слаба осветленост, недоволно големи. Читливоста на натписите е на солидно ниво со големи букви и со патокази.



3.1. Ходник приземје (X1)



3.2. Скалила за први кат (C1)



3.4. Ходник на први кат (X2)



3.5. Скалила за втори кат (C2)



3.6. Натпис за први кат



3.7. Натпис за втори кат

4. Опис на пристапноста и пречките во предавална и амфитеатар:

4.1. Амфитеатар:

Амфитеатарот на Кампус 4 се наоѓа на приземје и пристапноста до него е на солидно ниво. Ходникот е доволно голем и вратите се големи и двокрилни. Сепак нивото на природно осветлување е мал со мали прозорци, а вештачкото осветлување е солидно. Оддалеченоста на таблата/ проекционото платно од првата клупа е на околу 5м, а пристапот до неа е со пречки (поточно метални скалила). Во амфитеатарот има пристапност до клупите и доволно простор за лицата со хендикеп.



4.1.1. Амфитеатар табла и платно

4.1.2. Амфитеатар клупи и осветлување

4.2. Предавална 1:

Предавалните на Кампус 4 се наоѓаат на вториот и третиот кат, и пристапноста до нив е тешка поради тесните и поплочени (често лизгави и оштетени) скалила. Осветлувањето во првата предавална е на солидно ниво (природно и вештачко) а оддалеченоста на правата клупа од таблата/ проекционото платно е на околу 2м. Има пристапност до клупите и доволно простор за лицата со хендикеп.



4.2.1 Предавална 1 простор

4.2.2 Предавална 1 одалеченост од табла

4.3. Предавална 2:

Предавалните на Кампус 4 се наоѓаат на вториот и третиот кат, и пристапноста до нив е тешка поради тесните и поплочени (често лизгави и оштетени) скалила.

Осветлувањето во првата предавална е на солидно ниво (природно и вештачко) а оддалеченоста на правата клупа од таблата/ проекционото платно е на околу 2м. Има пристапност до клупите и доволно простор за лицата со хендикеп.



4.3.1 Предавална 2 оддалеченост од табла 4.3.2 Предавална 2 простор

4.4. Предавална 3:

Предавалните на Кампус 4 се наоѓаат на вториот и третиот кат, и пристапноста до нив е тешка поради тесните и поплочени (често лизгави и оштетени) скалила. Осветлувањето во првата предавална е на солидно ниво (природно и вештачко) а оддалеченоста на правата клупа од таблата/ проекционото платно е на околу 3м. Има пристапност до клупите и доволно простор за лицата со хендикеп.



4.4.1 Предавална 3 оддалеченост од табла 4.4.2 Предавална 3 простор

4.4. Предавална 4:

Предавалните на Кампус 4 се наоѓаат на вториот и третиот кат, и пристапноста до нив е тешка поради тесните и поплочени (често лизгави и оштетени) скалила. Осветлувањето во првата предавална е на солидно ниво (природно и вештачко) а оддалеченоста на правата клупа од таблата/ проекционото платно е на околу 2м. Има пристапност до клупите и доволно простор за лицата со хендикеп.



4.5.1 Предавална 4 оддалеченост од табла 4.5.2 Предавална 4 простор

5. Опис на пристапноста и пречките на библиотеката:

Библиотеката и читалната на Кампус 4 се наоѓа на третиот кат и пристапноста до нив е тешка поради тесните и поплочени (често лизгави и оштетени) скалила. Осветлувањето е на солидно ниво. Има пристапност до клупите и доволно простор за лицата со хендикеп, сепак нема приспособени материјали за лицата со хендикеп.



5.1. Библиотека и читална

6. Опис на пристапноста и пречките на студентски прашања:

Студентските прашања на Кампус 4 се наоѓаат на приземје на околу 5м од влезната врата и пристапноста до нив е на солидно ниво. Осветленоста кај нив е на ниско ниво и ходниците се доволно широки.



6.1. Студентски прашања

7.Опис на пристапноста и пречките на бифето:

Бифето на Кампус 4 се наоѓа на први кат и пристапноста до нив е тешка поради тесните и поплочени (често лизгави и оштетени) скалила. Осветлувањето е на солидно ниво. Големината на бифето е на доволно ниво.



4. Кампус 2

Паркинг за лица со хендикеп

1.Опис на пристапноста и пречките на паркингот

Во кампус 2 има паркинг, но на него нема означено паркинг за лица со хендикеп. Постои можност да се адаптира паркинг место за лица со хендикеп.



2.Опис на пристапноста и пречките на влезната врата

Постои пристапност до главниот влез на објектот. Најпрвин има пристапност до дворното место на објектот бидејќи тротоарот и дворното место се на исто ниво. Потоа во дворното место има патека која води до влезната врата на објектот. Пред влезната врата има скали, но веднаш до нив има и пристапна рампа која е со нормална косина, но е без ограда.

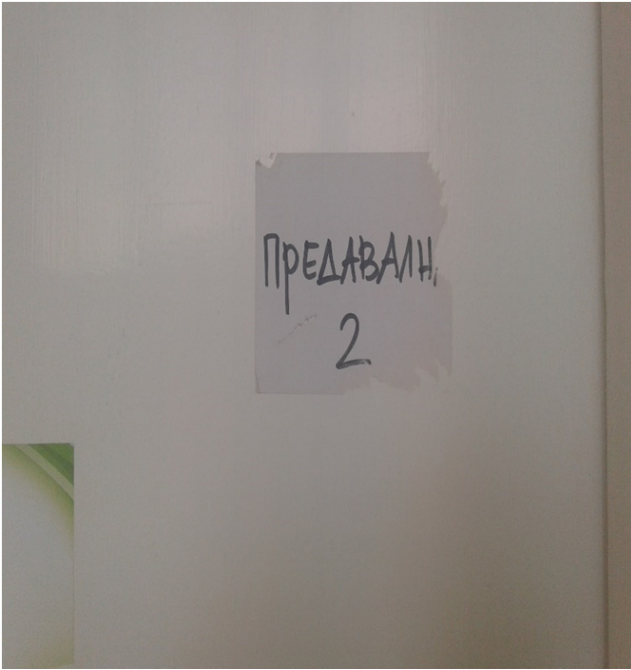


3.Опис на пристапноста и пречките во ходниците.

Во кампус 2 се сместени повеќе факултети. Ходникот на приземје е пристапен, но ходниците на наредните катови се непристапни бидејќи до нив може да се стигне само преку скали, освен ходникот на прв кат каде се наоѓаат предавалните 1 и 2 на Факултетот за информатика кој е делумно пристапен доколку се влезе во објектот од споредниот влез. Има патека која е на исто ниво со споредниот влез во објектот, но единствена пречка е што лице во инвалидска количка не би можело самостојно да се качи на патеката, која води до споредниот влез, бидејќи е за околу 20см повисока од нивото на патот. Светлината во ходниците е нормална, освен во делот кај скалите кои водат до ходникот каде се наоѓаат предавалните на Земјоделскиот факултет, овде има слаба светлина. Читливоста на дел од натписите во ходниците е добра, но постојат натписи и кои не се доволно читливи како што е натписот за предавална 2 на Факултетот за информатика и натписот за амфитеатарот 1.



1. Скали кои водат до ходниците на прв, втор и трет кат на објектот во делот каде се наоѓаат предавалните на Факултетот за информатика.



2. Натписи во ходници кои не се доволно читливи (предавална 2 на факултетот за информатика и амфитеатар 1



-Во Предавална 6 на Земјоделскиот факултет има нормална светлина, оддалеченоста на првата клупа од таблата или телевизорот е околу 1,5 метри и во просторот до или пред клупата има простор за инвалидска количка. До таблата има пристапност.



-Во Предавална 7 на Земјоделскиот факултет има нормална светлина, оддалеченоста на првата клупа од таблата или телевизорот е околу 2,5 метри и во просторот до или пред клупата има простор за инвалидска количка. До таблата има пристапност.



-Во амфитеатар 1 има нормална светлина, оддалеченоста на првата клупа од таблата е околу 2,5 метри. Има пристапност до амфитеатарот, бидејќи има пристапна рампа, во просторот пред клупата има место за инвалидска количка, а пристапноста до погорните клупи во амфитеатарот не е возможна бидејќи тие се на повисоко ниво. Пристапност до таблата нема бидејќи постои праг кој е висок околу 20 см.





5. Економски факултет

1.Опис на пристапноста и пречките на паркингот/во прилог фотографии

Нема воопшто паркинг.

2.Опис на пристапноста и пречките на влезната врата/во прилог фотографии

1. Пристапноста до влезот е овозможена со помош на рампа.



2. Рампата 1

1. Рампата е без ограда.

2. Со нормална косина.

3. Овозможена пристапност.



3. Вратата во однос на ширината е флексибилна бидејќи има можност за проширување по потребите на студентите.



4. Рампа 2

1. Рампата е во распаѓање затоа пристапноста е отежната.

2. Косината е во нормала.

3. На рампата и е поробно ограда.



3.Опис на пристапноста и пречките во ходниците (давате опис за секој кат од аспект на физичка пристапност и видливост. Евидентирајте евентуални пречки,недоволна ширина скали и сл. Евидентирајте недоволна осветленост и недоволна големина и читливост на натписи на врати или огласни табли)/во прилог фотографии

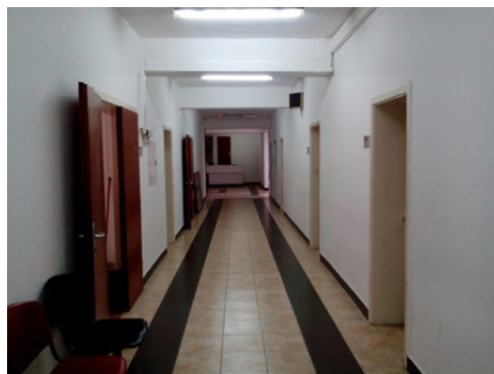
Ходник на приземје

- 1. Во однос на пристапноста ги задоволува потребите.**
- 2. Ходникот располага со природна осветленост, исто така постио дополнително осветлување со помош на неонки.**
- 3. Ходникот на приземје ја има потребната големина и ширина.**



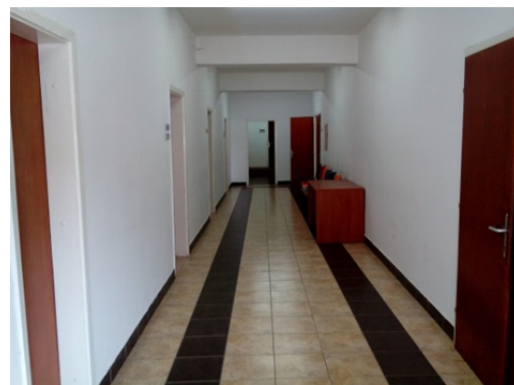
Ходник на први кат

- 1. Пристапноста до први кат е отежната бидејќи се пристапува со помош на скали.**
- 2. На овој кат се сместени предавалните, пред секоја предавална има ознака.**
- 3. Овој кат светлината ја црпи од вештаќи извори.**



Ходник втор кат

- 1. На вториот кат се сместени канцелариите на професорите,деканот и секретарот.**
- 2. Секоја просторија е означена со табла.**
- 3. Оветленоста е на високо ниво со помош на вештачко осветлување.**
- 4. Овој ходник е тешко пристапен, затоа што воедно и е последен кат.**



4.Опис на пристапноста и пречките во предавална амфитеатар (опис на пречките и пристапноста во секоја предавална или амфитеатар. Опис за пристапноста на клупа. Опис на осветленоста)/ во прилог фотографии



Амфитеатар

Амфитеатарот се наоѓа на меѓукат, но нема подвижна или статична рампа за пристап.

1. Отворот на влезната врата е доволно широк.
2. Во амфитеаторот има доволно простор за инвалидска количка
3. Пристап до табла е отежнат поради недостаток на подвижна рампа.



Сензорна попреченост

1. Одалеченоста од првата клупа од платното за проектирање е околу 4 м.
2. Осветленоста на амфитеатарот вештачка во зависност од тоа е нормално осветлена.
3. Нема ознака на амфитеатарот.



Предавална бр.6

Предавалната се наоѓа на први кат. Овде се одржуваат предавања на втор циклус студии.

1. Нема пристапност до предавалната.
2. Отворот на влезната врата е доволно широк.
3. Нема простор за инвалидска количка исто така нема простор до кулата.



4. Таблата не е соодветно наместена, пристапноста до неа е овозможена бидејќи се наоѓа до влезната врата.

Сензорна попреченост

1. Одалеченоста од клупата до таблата е до 1 м.
2. Предавалната располага со природна и вештачка светлина во зависност од потребите.
3. Ознаката на предавалната е видлива, но би можела да се измени во однос на естетиката.



Предавална бр.5

Предавалната се наоѓа на први кат. Се одржуваат предавања и вежби во однос на потребите.

1. Нема пристапност до предавалната бидејќи не постои подвижна или статична рампа.
2. Отворот на влезната врата е доволно широк.
3. Во предавалната има пристап до таблата, постои помошна клупа и има доволно простор за инвалидска количка.



Сензорна попреченост

1. Одалеченоста на таблата од првата клупа е до 2 м.
2. Предавалнта располага со природна и вештачка светлина во зависност од потребите.
3. Ознаката на предавалнта е видлива и јасно читлива.



Предавална бр.4

Предавалната се наоѓа на први кат. Се одржуваат предавања и вежби во однос на потребите.

1. Нема пристапност до предавалната.
2. Отворот на влезната врата е доволно широк.
3. Во предавалната има простор за инвалидска количка, отежнат е пристапот до табла.
4. Предавална бр.4 располага и со тераса.



Сензорна попреченост

5. Одалеченоста на таблата од првата клупа е до 2 м.

6. Предавалната располага со природна и вештачка светлина во зависност од потребите.
7. Ознаката на предавалната е видлива.

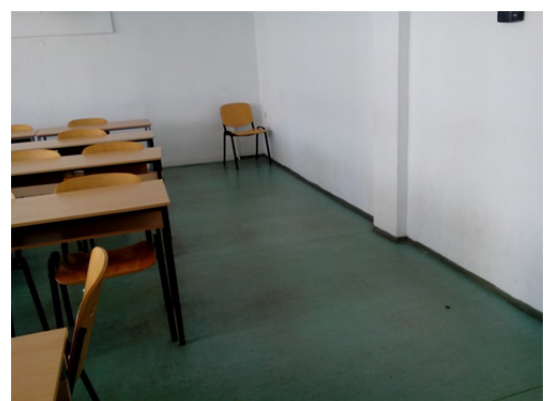
Предавална бр.3

Предавалната се наоѓа на први кат. Се одржуваат предавања и вежби во однос на потребите.

1. Пристапноста до предавалната е отежната бидејќи не постои лифт или рампа.
2. Отворот на влезната врата не е доволно широк.
3. Има пристапност до табла, клупа и има доволно простор за инвалидска количка.

Сензорна попреченост

4. Одалеченоста на таблата од првата клупа е до 2 м.
5. Предавалната располага со природна и вештачка светлина во зависност од потребите.
6. Ознаката на предавалната е видлива.



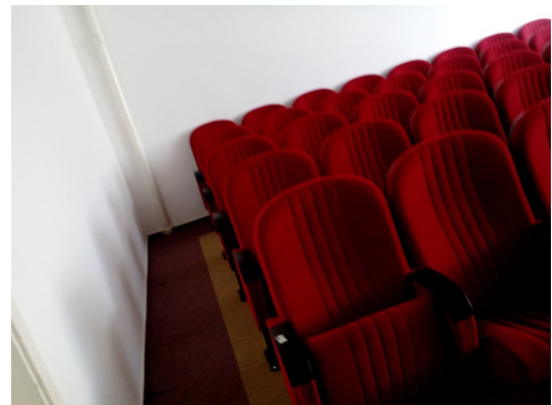
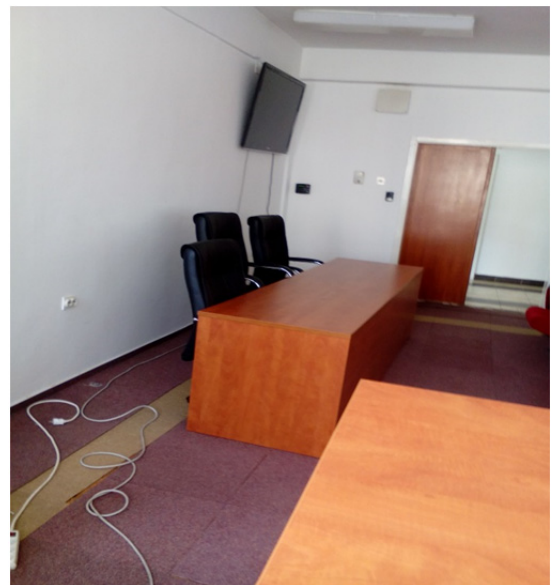
Предавална бр.7

Предавалната се наоѓа на втор кат. Се одржуваат состаноци, бранење на дипломски труд.

1. Пристапот до предавалната е отежнат бидејќи се наоѓа на втори кат.
2. Отворот на влезната врата е доволно широк.
3. Има пристапност до катедрата и има доволно простор за инвалидска количка.

Сензорна попреченост

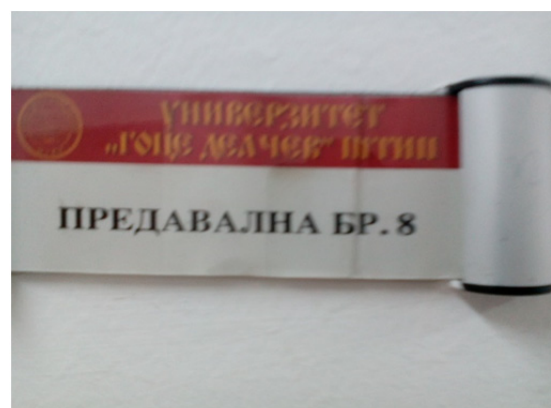
4. Предавалната располага со природна и вештачка светлина во зависност од потребите.
5. Ознаката на предавалната е видлива и јасно читлива.



Предавална бр.8

Предавалната се наоѓа на втор кат. Се одржуваат предавања и вежби во однос на потребите.

1. Пристапноста до предавалната е отежната бидејќи е сместена на втор кат.



2. Отворот на влезната врата е доволно широк.

3. Нема пристапност до табла, Има пристапност до клупа и има доволно простор за инвалидска количка.



Сензорна попреченост

1. Одалеченоста на таблата од првата клупа е до 2 м.

2. Предавалната располага со природна и вештачка светлина во зависност од потребите.

3. Ознаката на предавалната е видлива и јасно читлива.



5. Опис на пристапност и пречки на библиотеката (пристапност до просторијата и внатре)/ прилог фотографии

Библиотека

Библиотеката се наоѓа на приземје но со посебен влез. Може да се користи како читална.

1. Пристапноста на библиотеката е отежната затоа што нема подвижна или статична рампа.

2. Отворот на влезната врата не е доволно широк.

3. Пристапноста до книгите е овозможена, има доволно простор за инвалидска количка.



Сензорна попреченост

1. Библиотеката располага со вештачка светлина. Доколку се употребува како читална би дополнително осветлување како на пример лаба.
2. Не постои ознака на библиотеката.

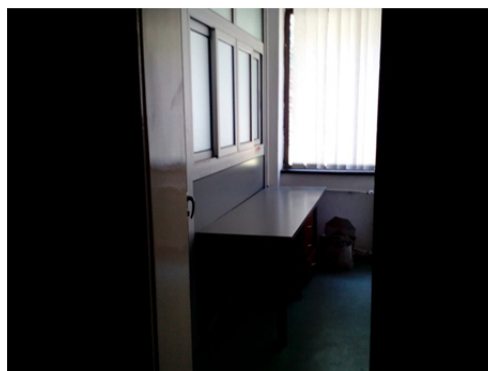


6. Опис на пристапноста и пречките на студентски прашања / во прилог фотографии

Студентски прашања

Студентските прашања се наоѓаат на приземје. Тие секогаш се достапни за студентите.

1. Има само на приземје и се пристапни.
2. Отворот на влезната врата е доволно широк.
3. Има пристапност до клупа и има доволно простор за инвалидска количка.



Сензорна попреченост

1. Во однос со осветленоста располага со природна и вештачка светлина. Просторот е доволно осветлен.
2. Нема ознака на студентски прашања.



7. Опис на пристапноста и пречките на бифето / во прилог фотографии

Бифе или ресторан

Нема воопшто бифе или ресторан.

6. Медицински факултет/ објект на средно текстилно училиште

1.Опис на пристапноста и пречките на паркингот



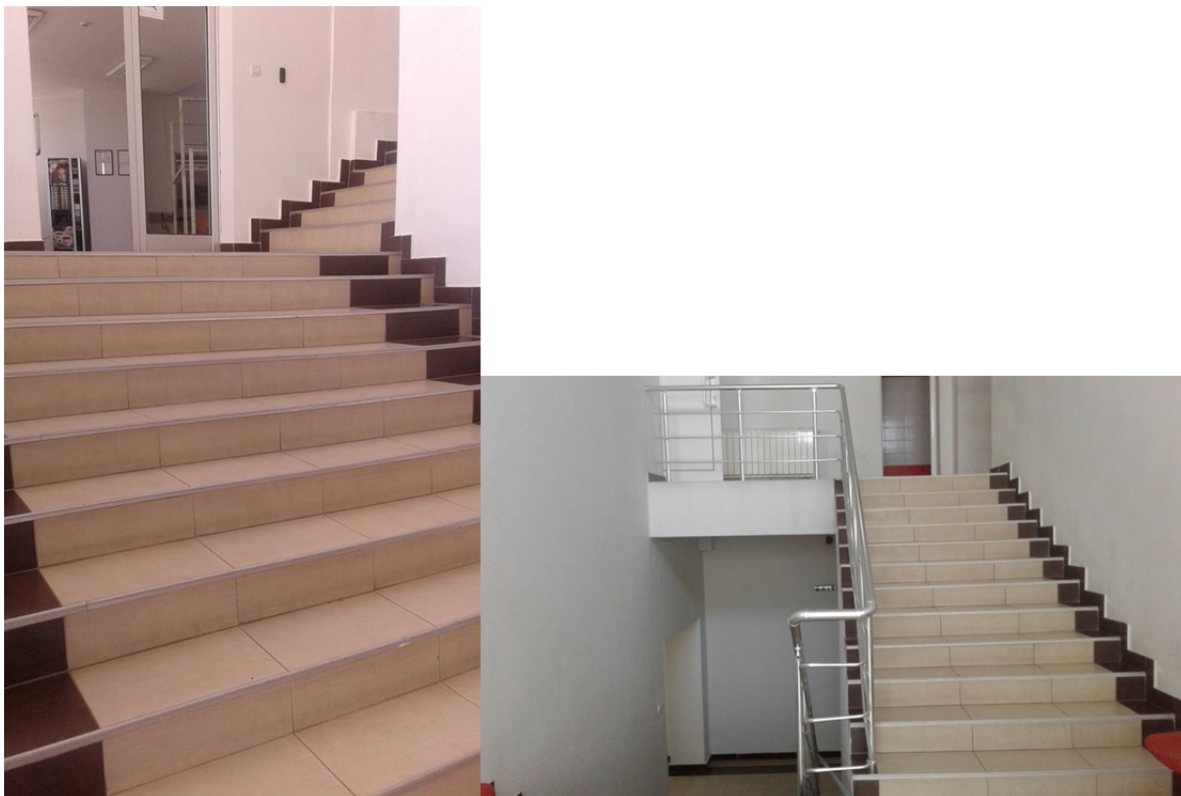
Во текстилното училиште има паркинг, но на него нема означено место за лица со хендикеп.Постои можност да се адаптира паркинг место за лица со хендикеп.

2.Опис на пристапноста и пречките на влезната врата



Нема пристапност до влезната врата, бидејќи има многу скали и не постои никаква рампа.

3. .Опис на пистапноста и пречките во ходниците.



Делот од текстилното улиште, што го користат студентите на медицинскиот факултет не е голем. Предавалните се наоѓаат на меѓукат на кој може да се стигне само преку скали. Целиот ходник е со скали и нема рампи за лицата со хендикеп да можат самостојно да стигнат до предавалните. Светлината на ходникот е нормална и читливоста на натписи на вратите е добра.

4.Опис на пристапноста и пречките во предавалната/амфитеатарот.



Во предавална 1 има нормална светлина, оддалеченоста на првата клупа од таблата е околу 2 метри. Во просторот до клупата има простор за инвалидска количка.



Дојдовме до заклучок дека предавалните овде се слично изградени и опремени, па така и во предавална 2 има нормална светлина, оддалеченоста на клупите од таблата е околу 2 метри и во просторот до клупата има простор за инвалидска количка.

*Студентските прашања за медицинскиот факултет не се наоѓаат во текстилно училиште, туку во клиничка болница Штип.

*Бифе или ресторан нема

*Библиотека или читална нема

*Во Текстилното училиште има 3 предавални од кои до последната (третата) предавална немавме пристап бидејќи беше заклучена.

7. Факултет за образовни науки

1.

2. Опис на пречките и пристапноста на паркингот/ во прилог фотографии

Нема паркинг

3. Опис на пречките и пристапноста на влезната врата/ во прилог фотографии.

Вратата е широка , но постои пречка т.е. скала пред вратата и за неа нема рампа со што ја прави непристапна



Влез на објектот



Влез на објектот (пречка – праг)



Влезна врата

4. **Опис на пречките и пристапноста на ходниците (опис за секој кат од аспект на физичка пристапност и видливост).Евидентирајте евентуални прелихи, недоволна ширина, скали и сл. Евидентирајте недоволна осветленост и недоволна големина и читливост на натписи на врати и огласни табли/ во прилог фотографии**

1. Приземје

1. **Не пристапен, бидејќи пред влезната врата има скала а не постои рампа**

Не постои предавална и студентски прашања што е огромен недостаток факултетот и проблем кога се работи за студенти со хендикеп

Широк ходник со нормална светлина



Приземје



Приземје

2. Прв кат

Непристапен, бидејќи има скали, но не и рампа или лифт

Постојат определени натписи со слаба читливост

Широк ходник со нормална светлина



Скали меѓу приземје и прв кат



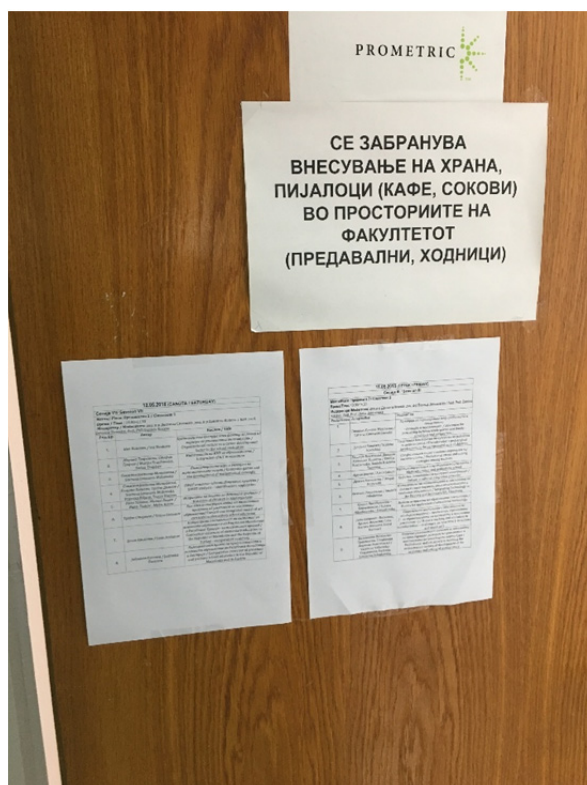
Скали меѓу приземје и прв кат



Ходник на прв кат



Натписи на канцеларија на прв кат



Натписи на предавална 2 прв кат



Натписи канцеларија на прв кат

3. Втор кат

Непристапен бидејќи има скали, но не и рампа или лифт

Постојат определени натписи со слаба читливост

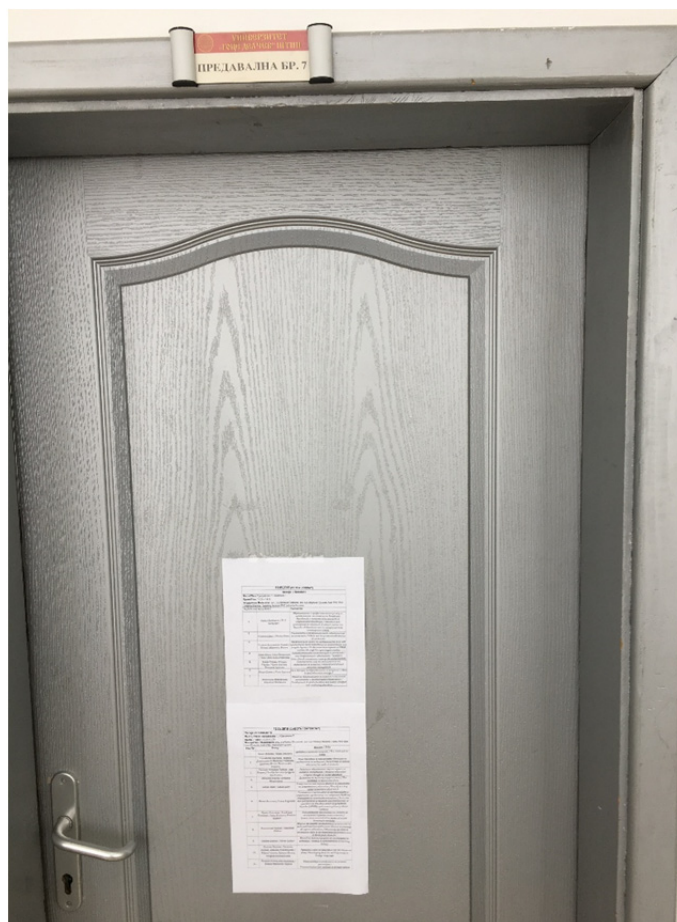
Широк ходник со нормална светлина



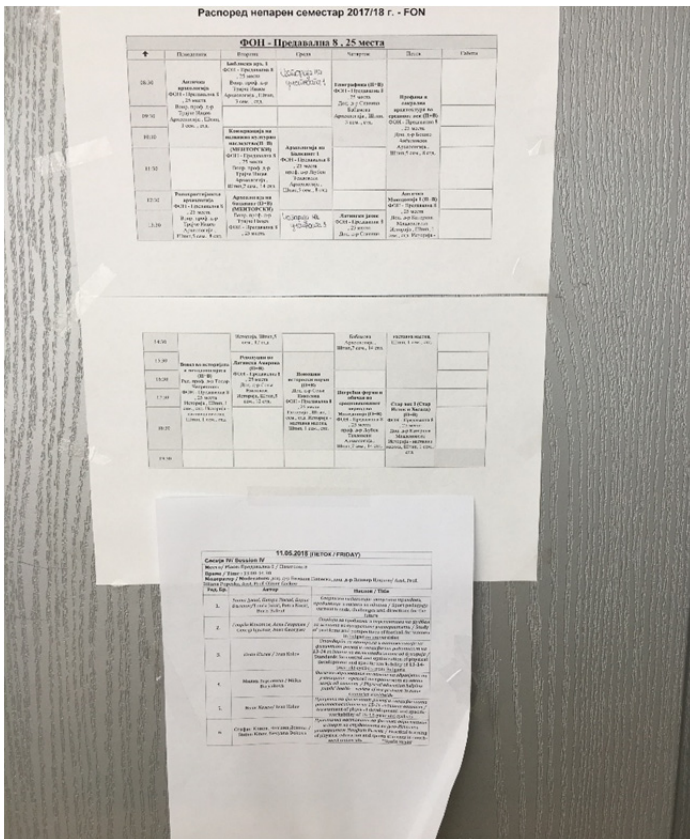
Скали помеѓу прв и втор кат



Ходник втор кат



Натписи предавална бр.7



Натписи предавална бр.8

4. **Опис на пречките и пристапноста во предавалните (опис на пречките и пристапноста во секоја предавална или амфитеатар. Опис за пристапноста на клупа и опис на осветленост)/ во прилог фотографии**

1. **Предавална 1**

Се наоѓа на прв кат кој е непристапен(бидејќи има скали, но не и рампа или лифт)

Отворот на вратата не е доволно широк

Постои пристапност до клупа

Светлината е нормална

Постои столб кој може да се појави како пречка во однос на пристапноста до табла



Предавална бр.1



Предавална бр.1

2. Предавална 2

Се наоѓа на првиот кат кој е непристапен(бидејќи има скали, но не и рампа или лифт)

Нормална светлина

Постои пристапност до клупа

Постои пристапност до табла



Предавална бр.2



Предавална бр. 2

3. Предавална 8

Се наоѓа на вториот кат кој е непристапен(бидејќи има скали, но не и рампа или лифт)

Нормална светлина

Постои пристапност до клупа

Постои пристапност до табла



Предавална бр.8



Предавална бр.8

4. Предавална 7

Се наоѓа на вториот кат кој е непристапен(бидејќи има скали, но не и рампа или лифт)

Нормална светлина

Постои пристапност до клупа

Постои пристапност до табла



Предавална бр.7



Предавална бр.7

5. Предавална 6

Се наоѓа на вториот кат кој е непристапен(бидејќи има скали, но не и рампа или лифт)

Нормална светлина

Постои пристапност до клупа

Постои пристапност до табла



Предавална бр.6



Предавална бр.6

Опис на пречките и пристапноста во библиотеката(пристап на просторија и внатре/ во прилог фотографии

Се наоѓа на вториот кат кој е непристапен(бидејќи има скали, но не и рампа или лифт)

Постои читлив натпис на кој пишува Библиотека

Внатре во библиотеката не беше дозволено фотографирање



Библиотека

6. Опис на пречките и пристапноста на студентски прашања/ во прилог фотографии

Се наоѓаат на првиот кат кој е непристапен (бидејќи има скали, но не и рампа или лифт), со тоа и се непристапни

Бидејќи студентските прашања не се во просторија како канцеларија туку како кабина со шалтер, прозорецот и шалтерот се високи и непристапни, сепак постои странична врата која е наменета за службени лица односно вработени



Студентски прашања

Студентски прашања

7. **Опис на пречките и пристапноста на бифе**
8. Нема бифе

8. Наставен центар во Струмица

На високообразовната установа при УГД во Струмица нема паркинг за лица со хендикеп, но има можност да се адаптира поради големиот паркинг простор.



1. Главниот влез е нецелосно пристапен, односно има рампа, но е без ограда.



2. Има четири предавални од кои две се на приземје и две на меѓукат, и има два амфитеатри на приземје.



3.



4.

5. Во предавалните на приземје има пристапност до клупата бидејќи клупите и столовите се мобилни, односно подвижни. Додека во предавалните на меѓукат и амфитеатрите нема пристапност до клупата бидејќи неподвижни.
6. Во просторот до клупата во предавалните на приземје има доволно простор за инвалидска количка, додека во предавалните на меѓукат и амфитеатрите нема простор за инвалидска количка.
7. До табла има пристапност во сите предавални, но не и во амфитеатрите бидејќи нема ниту рампа, ниту ограда, а скалите се превисоки до таблата.



8. Студентските прашања се наоѓаат на приземје и се пристапни.



9. Библиотека и читална нема.
10. Бифето се наоѓаше на приземје, но веќе е надвор од функција. Ресторан нема.
11. Оддалеченоста на прва клупа од табла или платно за проектирање или телевизор:
- Во предавална 1 до 2м
 - 1. Во предавална 2 до 2м
 - 2. Во предавална 3 до 2м
 - 3. Во предавална 4 до 2м

4. Во амфитеатар 1 до 5м

5. Во амфитеатар 2 до 5м



6.



7.

8. Природна или вештачка осветленост:

9. Во предавална 1: многу светлина

10. Во предавална 2: многу светлина

11. Во предавална 3: многу светлина

12. Во предавална 4: многу светлина

13. Во амфитеатар 1: природната светлина е слаба, но со оклучена светлина (која е флуоросцентна), осветлувањето е нормално.

14. Во амфитеатар 2: природната светлина е слаба, но со оклучена светлина (која е флуоросцентна), осветлувањето е нормално.



9. Главни генерални наоди од мапирањето

1. Кај ниту еден објект нема одбележано паркинг место за лица со хендикеп.
2. Што се однесува до главниот влез, истражувањето покажало дека кај погилемиот број на објектите вратите на самиот влез се со доволна широчина, но никаде нема соодветна рампа.
3. Во однос на предавална/амфитеатар, има два објекта во кои има предавална на приземје, додека во останатите објекти нема.
4. За пристапноста до клупа на студентите со хендикеп е утврдено дека во најголем број од случаите таа е во ред.
5. Во поголем број од просториите нема доволно простор пред клупа за студентот со инвалидска количка слободно да пристапи до неа.
6. За пристапноста до табла утврдено е дека има доволно простор, односно студентот без никакви пречки може слободно да пристапи до таблата.
7. Во повеќето објекти истражувањето покажало дека студентските прашања се наоѓаат на први, и на меѓу кат, но не се пристапни за студентите со хендикеп.
8. Во половина од објектите кои се истражени има библиотека/читална, но не се пристапни, а во останатите објекти воопшто нема библиотека/читална.
9. Во однос на бифе или ресторан во повеќето објекти е утврдено дека нема бифе или ресторан.
10. Оддалеченоста на прва клупа од табла е во просек 2м, а платно за проектирање или телевизор е некаде околу 3м.

11. Што се однесува до осветленоста во предавалните, утврдено е во секој објект дека има нормална осветленост.
12. Во ниту еден објект нема лифт.
13. Во ниту еден објект нема тоалет за лица со телесна попреченост.

3. Истражувачки наоди од реализираната фокус група

Фокус групата се реализираше на 29.08 2018 година во Штип и на неа учествуваа студенти со и без хендикеп и професори. Најголемиот проблем којшто го имаат студентите со *телесна попреченост* е непристапноста на објектите. Не постојат одбележани паркинг места за лицата со хендикеп. До објектите најчесто нема пристапни рампи или, пак, доколку има рампа, нема ограда или нема соодветна косина. Студентите истакнаа дека е голем проблем и немањето на соодветно прилагодени тоалети. Самиот пристап до објектите е ограничен и заради постоењето на скали на влезот. Внатре во објектите нема лифт и има простории на меѓукат, кон кои нема пристапна рампа. Деканката на ликовната академија потенцира дека е изводлива адаптацијата на објектите од аспект на подоборување на пристапноста.

Една студентка кажа дека заради нејзините потреби во наставниот центар во Гевгелија направиле одредено прилагодување со монтажни дрвени делови, но тоа не е доволно функционално бидејќи има голема косина и нема ограда.

Студентка со комбиниран хендикеп, којашто има проблеми и со користењето на рацете истакна дека за време на испити многу често доаѓале асистенти и немала можност да одговара усно или, пак, и самиот професор го спроведувал испитот писмено и била оневозможена да полага усно. Деканката на Факултетот за обрказовни науки објасни дека секој наставник е должен да го спроведе испитот, зависно од видот на попреченоста на студентот.

Студентот со *дислексија* ги сподели проблемите кои ги предизвикува оваа состојба во текот на образовниот процес како и карактеристики на дислексијата. Тој кажа дека честопати е третиран од страна на професорите како глупав или мрзелив, не знаејќи дека има дислексија или, пак, да ја знаат нејзината специфика. Тој потенцира дека учењето е забавено и дека има потреба за време на предавањата да се користат презентации со резимирано содржини а учебниците да бидат со поголеми букви и да содржат делови која ја резимираат материјата. Исто така, потенцираше дека има потреба да одговара писмено, бидејќи на тој начин полесно се изразува. Деканката на факултетот за образовни науки ги објасни дидактичките аспекти во реализацијата на наставата со студенти со дислексија. Студентот кажа дека многу покасно и само кај одредени наставници го кажал својот проблем. Се констатира дрка најголемиот број на наставници немаат знаење за природата на овој проблем ниту, пак, како да го прилагодат своето предавање и реализирањето на испитот.

Студентот со *оштетен вид* укажа ма сите проблеми со кои се соочил во текот на образовниот процес. “мајка ми го читаше материјалот и јас пишував со црн фломастер. Чекав да дојде од работа и да ми ги чита лекциите”, кажа студентот. Потоа посочи дека е проблем што добивал учебници, кои не се доволно читливи и се отпечатени со мали букви. Но, како што посочи, голем е придонесот на издавањето на електронски книги во библиотеката на Универзитетот и воопшто можноста да се скенираат учебници, бидејќи дава можност студентот сам да ја адаптира големината. Исто така, голема е придобивката што Универзитетот голем број на услуги ги дава електронски, како што се е-индекс, е-пошта, е- учење и сл.

Во текот на реализацијата на наставата, студентот посочи дека има проблем што некои предавални не се соодветно осветлени и што презентациите не се истакнуваат секогаш на е-учење. Во текот на спроведувањето на испитите не сите наставници не се согласувале да спроведат устен колоквиум и испит. Студентот го посочи проблемот на недоволна осветленост на ходниците и бележењето на натписите на вратите со соодветна големина.

Деканката на ликовната академија и студентка која магистрирала во доменот на дизајн на ентериер на лица со хендикеп истакна дека може да се направи на едноставен начин прилагодувањето на потребите на слабовидните лица со тоа што ќе се постават соодветни светилки кои ја дисперзираат светлината, ќе се користат поинтензивни бои и ќе се применува контраст во уредувањето.

Сите учесници на фокус групата се согласија дека Универзитетот треба да создаде процедури со кои студентот ќе може да ги посочи своите попречености и потребите од прилагодување и да има индивидуален пристап во прилагодувањето на потребите на студентот. Исто така, се согласија дека е потребно да направат поголем пристап на објектите и да обезбедат соодветна обука за наставниците каков тип на настава и испитување да реализираат, зависно од типот на хендикепот на студентот.

4. Главни наоди од анализата на универзитетските акти

1. Најголем дел од услугите, кои ги дава Универзитетот, се дигитализирани. Тоа подразбира дека студентите имаат можност да ги пријавуваат испитите и да ги реализираат сите административни обврски преку платформата на е- индекс. Студентите имаат можност да користат студентска електронска пошта за комуникација со наставничкиот и административниот кадар. Постои посебен дел на веб страницата, насловен како е- библиотека, каде што студентите можат, користејќи ја студентската лозинка, да симнуваат учебници и учебни помагала во авторство на наставничкиот кадар. Постои можност, којашто се користи од многу наставници, да се креираат електронски курсеви на коишто се поставуваат презентации и дополнителна наставна литература. Овие услуги овозможуваат полесен пристап за студентите со оштетен вид и за студентите со оштетен слух.
2. Од прегледот на документацијата за пријавување и упис на Универзитетот, се констатира дека не постои можност да се наведе дека студентот има хендикеп и да се прецизира каков вид на хендикеп и кои се неговите потреби од аспект на пристапност и соодветно приспособување на неговите потреби.
3. Во постојниот Статут на Универзитетот нема одредби кои ја спречуваат дискриминацијата и одредби кои се однесуваат за заштита на правата на студентите со хендикеп, вклучувајќи ја пристапноста и соодветното прилагодување.
4. Во универзитетските акти, коишто се однесуваат на наставата, нема одредби кои предвидуваат асистенција во добивањето на образовните услуги. Исто така, нема пропишани процедури за спроведување на колоквиум и испит за студенти со различен вид на хендикеп.
5. Не се утврдени препораки, кои му помагаат на наставникот да ги адаптира наставните методи за студентите со хендикеп.
6. Не постојат одредби кои предвидуваат начин на буџетско планирање и спроведување на буџетот, а кои предвидуваат посебни ставки за подобрување на пристапноста до објектите и до просториите во објектите.
7. Не постојат одредби кои овозможуваат финансиско олеснување при процесот на образование за студентите со хендикеп.

5. ПРЕПОРАКИ ДО УНИВЕРЗИТЕТОТ “ГОЦЕ ДЕЛЧЕВ” ВО ШТИП ЗА ПОДОБРУВАЊЕ НА ПРАВАТА НА СТУДЕНТИТЕ СО ХЕНДИКЕП ВО ТЕКОТ НА ОБРАЗОВНИОТ ПРОЦЕС

- 1. Да се вметнат во Статутот на Универзитетот одредби кои се однесуваат на спречување и заштита од дискриминација на студентите со хендикеп и одредби со кои се предвидува обезбедување на пристапност и соодветно прилагодување на индивидуалните потреби на студентите со хендикеп;**
- 2. Да се донесат правила за буџетско планирање и спроведување на буџетот со коишто се планира ставка за подобрување на пристапноста на објектите и просториите во објектите (на пример поставување на пристапни рампи, лифт, адаптација на тоалет, подобрување на осветлувањето и сл.). Потребно е ваквото планирање и спроведување да се однесува на секоја буџетска година за да може подобрувањето на пристапноста да се реализира постепено во период од неколку години;**
- 3. Потребно е Универзитетот да направи план и програма за подобрување на пристапноста и прилагодувањето со јасно дефинирање на активноста, временската рамка и потребните средства;**
- 4. Потребно е Универзитетот да обезбеди посебен фонд којшто ќе овозможи индивидуално прилагодување на потребите на студентите со хендикеп (на пример средства за скенирање, фотокопирање со зголемување на фотокопираната содржина, адаптација на клупа или стол и сл.);**
- 5. При уписот на студентите, да се обезбедат посебни формулари коишто ќе овозможат студентот да го опише својот хендикеп и да ги наведе потребите од соодветно приспособување во текот на реализацијата на наставата, испитите и користењето на библиотечни и административни услуги. Истите да може да се обработат и евидентираат по претходно предвидена процедура;**
- 6. Потребно е Универзитетот да спроведе обуки за наставниот, соработничкиот и административниот кадар во врска со видовите на хендикеп, правата на студентите со хендикеп и начинот на прилагодување на наставата и испитите на потребите на студентите со хендикеп;**
- 7. Потребно е да се подготват правила за студирање, коишто ќе ги опфатат правата на студентите да имаат асистент, назначено лице, на кого ова ќе му биде дополнителна активност, за да може да пружи поддршка и помош на студентот со хендикеп;**
- 8. Потребно е да се прилагоди правилникот за студирање којшто ќе овозможи студентот со хендикеп, зависно од неговиот вид на хендикеп, да полага колоквиум и испит на начин прилагоден на неговите потреби (на пример, устен испит за слабовидни и лица со проблеми со горни екстремитети, писмен за глуци и неми и сл.). Потребно е да се развијат програми за обуки на студенти, коишто ќе овозможат студентите без хендикеп да им помагаат во текот на студирањето на студентите со хендикеп;**

9. Потребно е да се развијат посебни програми за студентска пракса за студентите со хендикеп, имајќи ги предвид нивните попречености.
10. Студентската организација при Универзитетот во своите раководни органи да вклучи студенти со хендикеп и да развие програми за поддршка од страна на студентите без хендикеп кон студентите со хендикеп.

Прилог

ОБРАЗЕЦ ЗА СПРОВЕДУВАЊЕ НА ИСТРАЖУВАЊЕ- МАПИРАЊЕ

Подобрување на остварувањето на правата на студентите со хендикеп во образовниот процес во општина Штип

ОБЈЕКТ _____

Пополнил _____

Е-маил _____

1. Паркинг за лица со хендикеп
 2. Нема воопшто паркинг
 3. Има паркинг, но е очигледно дека нема можност да се адаптира паркинг место за лица со хендикеп
 4. Нема паркинг за лица со хендикеп
 5. Има едно
 6. Има две
 7. Има повеќе од две
-
1. Главниот влез е
 1. Целосно пристапен
 2. Има рампа, но е без ограда
 3. Има, но е со голема косина
 4. Отворот на вратата не е доволно широк
 5. Друго _____
-
6. Предавална/амфитеатар
 1. Има само на приземје
 2. Има на приземје и има на меѓукат, но нема подвижна или статична рампа за пристап

3. Има само на меѓукат, но има подвижна или статична рампа за пристап
4. Има само на меѓукат, но нема подвижна или статична рампа за пристап
5. Нема на приземје и на меѓукат
6. Друго _____

7. Во предавалната/амфитеатарот

1. Има пристапност до клупа
2. Нема пристапност до клупа

3. Во просторот до клупата 1. има доволно простор за инвалидска количка

2. нема доволно простор за инвалидска количка

4. До табла

1. Има пристап
2. Нема пристап
3. Друго _____

4. Студентските прашања се

1. Наоѓаат на приземје и се пристапни
2. Наоѓаат на приземје и не се пристапни
3. Наоѓаат на меѓукат и се пристапни
4. Наоѓаат на меѓукат и не се пристапни

Наоѓа на прв или повисок кат

5. Друго _____

6. Библиотеката или читалната се

1. Наоѓаат на приземје и се пристапни
2. Наоѓаат на приземје и не се пристапни
3. Наоѓаат на меѓукат и се пристапни
4. Наоѓаат на меѓукат и не се пристапни
5. Друго _____

7. Бифе или ресторан

1. Наоѓаат на приземје и се пристапни
2. Наоѓаат на приземје и не се пристапни
3. Наоѓаат на меѓукат и се пристапни
4. Наоѓаат на меѓукат и не се пристапни
5. Наоѓа на прв или повисок кат
6. Друго _____

**СЕНЗОРНА
ПОПРЕЧЕНОСТ**

8. Оддалеченост на прва клупа од табла или платно за проектирање или телевизор (предавална/амфитеатар 1)

1. До 2м
2. Околу 3м
3. Околу 4м
4. Околу 5 м

5. Друго _____
9. **Оддалеченост на прва клупа од табла или проекционо платно или телевизор (предавална/амфитеатар 2)**
 1. До 2м
 2. Околу 3м
 3. Околу 4м
 4. Околу 5м
 5. Друго _____
10. **Оддалеченост на прва клупа од табла или проекционо платно или телевизор (предавална/амфитеатар 3)**
 1. До 2м
 2. Околу 3м
 3. Околу 4м
 4. Околу 5 м
 5. Друго _____
11. **Оддалеченост на прва клупа од табла или проекционо платно или телевизор (предавална/амфитеатар 4)**
 1. До 2м
 2. Околу 3м
 3. Околу 4м
 4. Околу 5 м
 5. Друго _____
12. **Оддалеченост на прва клупа од табла или проекционо платно или телевизор (предавална/амфитеатар 5)**
 1. До 2м
 2. Околу 3м
 3. Околу 4м
 4. Околу 5 м

5. Друго _____
13. Оддалеченост на прва клупа од табла или проекционо платно или телевизор (предавална/амфитеатар 6)
 1. До 2м
 2. Околу 3м
 3. Околу 4м
 4. Околу 5 м
 5. Друго _____
14. Оддалеченост на прва клупа од табла или проекционо платно или телевизор (предавална/амфитеатар 7)
 1. До 2м
 2. Околу 3м
 3. Околу 4м
 4. Околу 5 м
 5. Друго _____
15. Природна или вештачка осветленост во предавална/амфитеатар 1
 1. Многу светлина
 2. Нормална светлина
 3. Слаба светлина
 4. Многу слабо осветлена
16. Природна или вештачка осветленост во предавална/амфитеатар 2
 1. Многу светлина
 2. Нормална светлина
 3. Слаба светлина
 4. Многу слабо осветлена
17. Природна или вештачка осветленост во предавална/амфитеатар 3
 1. Многу светлина
 2. Нормална светлина

3. Слаба светлина
 4. Многу слабо осветлена
18. Природна или вештачка осветленост во предавална/амфитеатар 4
1. Многу светлина
 2. Нормална светлина
 3. Слаба светлина
 4. Многу слабо осветлена
19. Природна или вештачка осветленост во предавална/амфитеатар 5
1. Многу светлина
 2. Нормална светлина
 3. Слаба светлина
 4. Многу слабо осветлена
20. Природна или вештачка осветленост во предавална/амфитеатар 6
1. Многу светлина
 2. Нормална светлина
 3. Слаба светлина
 4. Многу слабо осветлена
21. Природна или вештачка осветленост во предавална/амфитеатар 7
1. Многу светлина
 2. Нормална светлина
 3. Слаба светлина
 4. Многу слабо осветлена

ПРИЛОГ 2

ПРОТОКОЛ ЗА МАПИРАЊЕ (ВО ПРИЛОГ СЕ ДОСТАВУВА И ОБРАЗЕЦОТ)

ИМЕ И ПРЕЗИМЕ НА ЛИЦЕТО КОЕ ГО ПОПОЛНИЛ ДОКУМЕНТОТ

Е-МАИЛ

ОБЈЕКТИ:

1. Правен факултет/стар ректорат
2. Економски факултет
3. Кампус 4
4. Кампус 2
5. Музичка академија
6. Факултет за образовни науки
7. Текстилно училиште

Опис на објектот: _____

НАПОМЕНА

1. Овој документ се доставува преку е- меил на jovan.ananiev@ugd.edu.mk во word.
2. Фотографијата да биде именувана со зборови кои го означуваат делот од објектот (на пример ходник втор кат или предавална 4) и во текстот се наведува фотографијата со називот.
3. Во текстот употребете ги броевите на предавалните и амфитеатрите како што с3 назначени

ТЕКСТУАЛЕН ОПИС НА ОБЈЕКТОТ

1. Опис на пристапноста и пречките на паркингот/во прилог фотографии
2. Опис на пристапноста и пречките на влезната врата/во прилог фотографии
3. Опис на пристапноста и пречките во ходниците (давате опис за секој кат од аспект на физичка пристапност и видливост. Евидентирајте евентуални прелхи, недоволна

ширина, скали и сл. Евидентирајте недоволна осветленост и недоволна големина и читливост на натписи на врати или огласни табли)/во прилог фотографии

4. **Опис на пристапноста и пречките во предавална и амфитеатар (опис на пречките и пристапноста во секоја предавална или амфитеатар. Опис за пристапноста на клупа . Опис на осветленоста) /во прилог фотографии**

5. **Опис на пристапноста и пречките на библиотеката (пристапот до просторијата и внатре)/ прилог фотографии**

6. **Опис на пристапноста и пречките на студентски прашања/во прилог фотографии**

7. **Опис на пристапноста и пречките на бифето/во прилог фотографии**